

臺中市政府衛生局 函

地址：420206臺中市豐原區中興路136號
承辦人：技士 吳明陽
電話：04-22289111#70816
電子信箱：hbtcf00543@taichung.gov.tw

受文者：國立臺中科技大學

發文日期：中華民國114年8月14日
發文字號：中市衛疾字第11400999492號
速別：普通件
密等及解密條件或保密期限：
附件：

主旨：因應國際屈公病疫情升溫，請貴校留意暑假期間有旅遊史之師生返國後之健康狀況，請查照。

說明：

- 一、依據衛生福利部疾病管制署(下稱疾管署)114年8月8日疾管防字第1140200800號函辦理。
- 二、依據疾管署監測資料，本(114)年截至8月7日累計17例屈公病境外移入病例，為近6年同期最高，分別為印尼13例、菲律賓2例、中國1例及斯里蘭卡1例。
- 三、近期國際屈公病疫情嚴峻，本年全球累計逾25萬例病例，美洲病例主要集中於巴西、玻利維亞及阿根廷，亞洲以印度逾3萬例為主，另鄰近之中國廣東省疫情嚴峻，新增病例以佛山市最多。疾管署已提升中國廣東省屈公病國際旅遊疫情建議等級至第二級「警示」。
- 四、屈公病發病初期症狀與登革熱相似，包含突然發燒、關節疼痛或關節炎、頭痛、噁心、嘔吐、疲倦、肌肉疼痛或皮疹，惟屈公病患者可能出現較嚴重之關節疼痛並持續數週至數月。請貴校惠予留意暑假期間有旅遊史之師生返國後

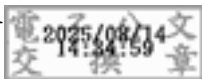


之健康狀況，並落實生活周遭環境孳生源清除，避免孳生病媒蚊，如有疑似屈公病症狀之個案，務請儘速至醫院就醫，並告知醫師旅遊史(Travel history)、職業別(Occupation)、相關接觸史(Contact history)及是否群聚(Cluster)等資訊，以利儘早診斷。

五、有關屈公病最新疫情資訊，請至疾管署全球資訊網(<https://www.cdc.gov.tw>)查閱。

正本：國立中興大學、國立臺中教育大學、國立臺灣體育運動大學、國立勤益科技大學、國立臺中科技大學、東海大學、逢甲大學、靜宜大學、中山醫學大學、中國醫藥大學、亞洲大學、朝陽科技大學、弘光科技大學、嶺東科技大學、中臺科技大學、僑光科技大學、修平學校財團法人修平科技大學

副本：教育部、臺中市各區衛生所



臨床症狀

登革熱 症狀不輕忽 屈公病 就醫通報不延誤

! 出國旅遊注意防蚊

返國14天內請多加留意，有疑似病狀儘速就醫，並告知醫師旅遊史



廣告



衛生福利部疾病管制署
TAIWAN CDC



www.cdc.gov.tw

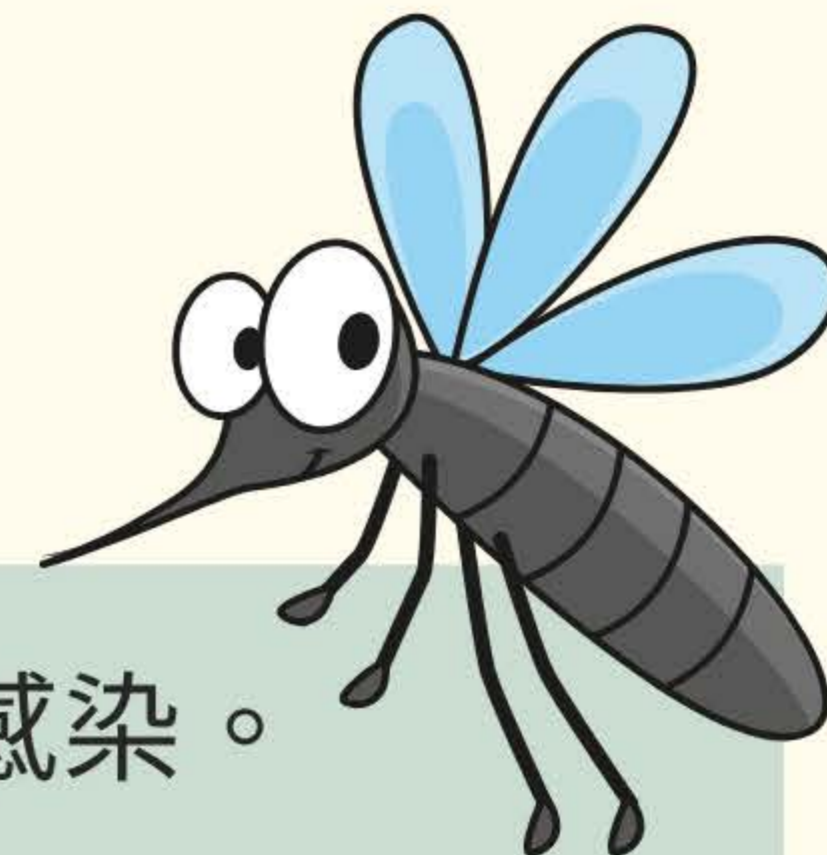


1922防疫達人
www.facebook.com/TWDCDC

疫情通報及關懷專線：1922

屈公病

CHIKUNGUNYA



傳染途徑

由帶病毒的白線斑蚊或埃及斑蚊叮咬而感染。

症狀

發燒



頭痛



出疹



肌肉關節痛



高危險群

新生兒於出生時感染、65歲以上年長者或患有高血壓、糖尿病、心血管疾病史者。

入境通報

入境時如自覺可能感染，應主動告知機場檢疫人員，盡速就醫並告知您的旅遊活動史及暴露史，以利醫師診斷。

出境防疫

- 穿著淺色長袖衣褲
- 選擇敵避(DEET)、派卡瑞丁(Picaridin)或伊默克(IR-3535)防蚊藥劑
- 選擇有紗窗/門的居住地
- 清除積水容器



諮詢專線: 02-23123456 #66607
Skype: newsouthhealth
Instagram: newsouthhealth
諮詢信箱: newsouthhealth@gmail.com
<https://www.newsouthhealth.org.tw>

新南向人員健康服務中心
關心您的健康



New Southbound
Health Center
新南向人員健康服務中心
Taiwan CDC & NTUH



前往屈公病流行地區應落實防蚊措施

全球屈公病流行地區

- ◆ 亞洲：中國廣東省、印度、印尼、菲律賓、斯里蘭卡
- ◆ 非洲：肯亞、法屬留尼旺島
- ◆ 美洲：巴西、阿根廷、玻利維亞

典型症狀

發燒、關節痛或關節炎(特別是手腳的小關節、手腕和腳踝)、頭痛、噁心、嘔吐、疲倦、肌肉疼痛

如何預防

- ◆ 穿著淺色長袖衣褲
- ◆ 使用政府機關核可，含敵避(DEET)、派卡瑞丁(Picaridin)或伊默克(IR3535)成分的防蚊藥劑
- ◆ 回國後有症狀速就醫，並主動告知醫師旅遊史

2025/08/05

衛生福利部疾病管制署



滅



子

功夫



防蚊四招

巡



巡視居家室內外積水的容器

倒



倒掉積水

清



清除不必要的容器

刷



刷除蟲卵